

## 1. PROJECTOMSCHRIJVING

### 1.1 Achtergrond/aanleiding

#### **Kunstsmullen: van schilders kolonie naar hedendaagse kunstroute**

De gemeente Heeze-Leende kent een rijke kunsthistorische traditie. In de periode 1900–1925 ontwikkelde het gebied zich tot een belangrijk kunstenaarsdorp. Heeze werd en wordt omringd door zeer afwisselende natuur: droge zandgronden, uitgestrekte heidevelden, bossen, weilanden met koeien, de verre uitzichten met steeds wisselend, vaak bijzonder helder licht. In dat landschap woonden vaak arme, maar vooral ook “goedhartige en joviale boeren in hun mysterieuze boerderijen waarin het zonlicht door kleine ruitjes binnenvalt. Boerengehuchten waarvan de bewoners harmonisch met het omringende landschap waren vergroeid”. (B. Blommers in : “...toch wilde ik in Heeze werken”, Gemeentemuseum Helmond, 1986). Brabant is dan wel overal aantrekkelijk, maar Heeze had net dat beetje meer waardoor het tot kunstenaarsdorp kon uitgroeien. Dat meer, dat was vooral: die bewoners in relatie tot dat landschap en dat licht!

Dit alles trok veel kunstenaars die sinds de uitvinding van de verftube eindelijk buiten konden werken. Van ruim 70 kunstenaars is bekend dat zij in Heeze verbleven en werkten. Onder hen bekende namen als: Paul Gabriël, het echtpaar Mesdag, Bernard Blommers, Suze Robertson, Jan Sluijters, Willie Sluiter, Antoon Kruijsen en vele anderen. Zij vormden er een schilders kolonie waarin het werken in en met het landschap centraal stond.

Het is deze relatie van kunstenaars in reflectie met het landschap, die wij (Stichting Kunst en Cultuur Heeze-Leende) in deze moderne tijd weer terug willen brengen. Met hedendaagse professionele kunstenaars met moderne visies, maar gericht op dit unieke landschap.

Wij hebben vanaf de eerste editie in 2012 een gestage ontwikkeling doorgemaakt die o.a. heeft geresulteerd in een biënnale en toegenomen professionalisering, mede dankzij ondersteuning vanuit Kunstloc. In ons beleidsplan 2024 – 2028 <http://www.kunstsmullen.nl/> (knop “over”) hebben we onze visie, missie en strategie opgenomen evenals onze ambities voor de nabije toekomst.

### 1.2 Samenwerkingspartners

Voor “Kunstsmullen 2.0” is conferentiecentrum Kapellerput een strategische samenwerkingspartner. Dit landgoed ligt midden in de natuur met zelfs een buitentheater op de locatie. De oorsprong als retraitehuis (Regina Pacis), gebouwd in opdracht van de paters jezuiten als een spirituele plek en de transformatie in 1974 tot vormingsinstituut dragen bij aan de sfeer van de omgeving én van “Kunstsmullen 2.0”.

Het Landgoed Kapellerput vormt het kloppend hart van het hoofdprogramma: de Kunstroute met start- en eindpunt op deze locatie. En het strategische karakter van de samenwerking wordt benadrukt door de (financiële) steun die het conferentiecentrum biedt, o.a. in de vorm van de beschikbaar gestelde (expositie)ruimtes.

Naast Kapellerput zijn – vooral voor het parallelprogramma – de inwoners van Heeze-Leende dé belangrijkste partners. Maar liefst 150 vrijwilligers voor de uit te voeren activiteiten, 350 deelnemers als amateurkunstenaars (in samenwerking met professionals) en 16 vrijwilligers in de organisatie maken Kunstsmullen elke editie mogelijk.

Verder zien wij het onderwijsveld (zie ook marketingplan), cultuurinstellingen en maatschappelijke organisaties waarmee wij al langjarig samenwerken als partijen waarmee we steeds meer een strategische en duurzame samenwerking ontwikkelen en onderhouden.

En tenslotte is vanzelfsprekend de gemeente Heeze-Leende voor ons een belangrijke gesprekspartner. De gemeente faciliteert Kunstsmullen 2.0 in de vorm van ‘hand- en spandiensten’ en draagt daarnaast financieel bij met een bijdrage van € 10.000.

### 1.3 Uit te voeren activiteiten

“Kunstmullen 2.0” bestaat uit drie dragende clusters van activiteiten die elkaar versterken en zodoende gezamenlijk een grotere impact hebben. De kern van “Kunstmullen 2.0” vormt de kunstroute met de locatie van het inspirerende Landgoed Kapellerput als kloppend hart. Dit **hoofdprogramma** bestaat uit hoogwaardige beeldende kunstwerken, geplaatst op meerdere locaties in de natuur die met elkaar worden verbonden via een fiets-/wandelroute. Zo worden de 4 dorpskernen van Heeze-Leende<sup>1</sup> letterlijk via dit culturele aanbod verbonden. Het dragende thema van ‘het landschap’ wordt in elke editie verbijzonderd. Voor de editie van 2026 is dit “Ruimtelijke Verkenning”. Een toelichting op dit thema is opgenomen in het marketingplan.

Gastcurator Eduard Sweep, co-curator Sylvia Vrooyink en artistiek leider Jan van Hoof zien erop toe dat de kunstwerken die onderdeel vormen van de buitententoonstelling aansluiten bij dit thema én van hoge artistieke kwaliteit zijn. Zo moeten de te selecteren kunstwerken (kenmerken van) het bijzondere landschap en het erfgoed accentueren. Jonge talenten en gevestigde professionele kunstenaars uit Nederland en België worden uitgenodigd om bestaande of nieuw te realiseren werken te presenteren. Daarbij is er in 2026 nog specifieke aandacht voor het onderwerp “Follies” (Speelse architectonische kunstwerken die ruimte innemen, maar ook verrijken en een nieuwe, vaak verrassende beleving oproepen.)

De volgende kunstenaars leveren in ieder geval een bijdrage: Karin van der Molen, Peter Huibers, Ellen Boersma, Hedy Hempe, Alphons ter Avest, Tim Stoop en Rob Verwer, Johan Sietzema, Klaas Kamphuis, Metsje de Boer, Topp&Dubio, Rob van Rijswijk, Natascha Waeyen, Erikjan Roodbol, Catarina Garcia & Jim du Pan.

Naast dit hoofdprogramma ontwikkelen wij – samen met professionals (o.a. Frans Bakermans<sup>2</sup> en Sandra van Gerwen<sup>3</sup>) en ‘cultuurmakers’ uit onze gemeente (zoals Sophie Tutelaers, Elke Meulendijks en Pierre Heesakkers) een **parallelprogramma**. Dit is bedoeld om een groot publiek zélf te laten deelnemen aan allerlei kunstvormen die binnen het thema worden aangeboden. Dat zijn bijvoorbeeld theatervoorstellingen, podiumkunsten, foto-, video- en audiopresentaties, muziek in alle vormen, buddy- en cross-over projecten. Iedereen mag meedoen en deelname is gratis.

En de derde pijler onder ons programma bestaat uit **educatie**: de ontwikkeling van een aanbod voor (jonge) kinderen en jongeren/studenten. Omdat wij culturele vorming van groot belang achten voor de brede ontwikkeling en (mentale) groei van deze doelgroep faciliteren wij – in nauwe samenwerking met een cultuurcoach van het RICK<sup>4</sup> - cultuurprogramma’s voor de 8 basisscholen in onze gemeente. Van deze scholen nemen in totaal ongeveer 250 leerlingen deel aan deze programma’s. De scholen presenteren hun werk o.a. tussen de werken van de professionals in de Kunstroute. Met 5 VWO van het EckartCollege uit Eindhoven en de International School Eindhoven zijn daarnaast afspraken gemaakt over workshops (zie meer onder 1.5).

### 1.4 Looptijd

De editie 2026 van “Kunstmullen 2.0” vindt plaats **van 3 t/m 25 oktober**. De eerste voorbereidingen zijn in 2025 al begonnen. De subsidieaanvraag bij ASML-Brabant C is echter gericht op de periode van 1 juni 2026 t/m 30 juni 2027. Vanaf 1 maart 2026 zijn we al het feitelijke programma aan het concretiseren. Na de editie zelf hebben we de periode t/m februari 2027 gereserveerd om de ervaringen te evalueren (ook met onze stakeholders/strategische partners), het jaarverslag op te stellen en te verantwoorden naar alle cofinanciers. Vervolgens zullen we in de periode van maart t/m juni 2027 voorbereidingen treffen voor de editie van 2028 door een plan te ontwikkelen dat in lijn is met de opgedane ervaringen in 2026.

---

<sup>1</sup> Dorpskernen zijn: Heeze, Leende, Sterksel en Leenderstrijp. In 2026 neemt Leenderstrijp voor het eerst deel

<sup>2</sup> Oud-voorzitter van de Brabantse Dag

<sup>3</sup> Oud programma coördinator van CKE (= Cultuur en Kunst Eindhoven)

<sup>4</sup> RICK = Regionaal Instituut voor Cultuur- en Kunsteducatie

### 1.5 Doorkijk naar toekomst van het project

Kunstsmullen is in de loop van de jaren sterk gegroeid. Daarbij zijn omvang en kwaliteit van het evenement elk jaar naar een hoger plan gebracht en is het aantal bezoekers gegroeid tot 12.200 in 2024. We hebben in een eerder stadium al geconstateerd dat we – willen we relevant blijven (en dus de gewenste impact hebben) – ons verder toekomstbestendig moeten maken. Hiervoor zijn investeringen nodig in verdere professionalisering en structurele aanpassingen om continuïteit in kwaliteit en kwantiteit over een lange termijn te garanderen. Daarbij streven we naar een ideale balans tussen artistieke, maatschappelijke en zakelijke doelstellingen.

Als een logisch en beoogd vervolg op eerder in gang gezette dragers voor onze continuïteit<sup>5</sup> zien wij voor onze nabije toekomst (na de editie van 2026 concreet de editie van 2028) de volgende acties als noodzakelijk:

1. De artistieke kwaliteit minimaal op het bestaande niveau handhaven met tegelijkertijd erop sturen om onze positie en naamsbekendheid binnen de Brabantse cultuursector te versterken.

Qua artistiek niveau zijn wij vergelijkbaar met kunstevenementen als h3h, IJsselbiënnale, Into Nature, Lustwarande, Watou, maar toch anders. We profileren ons door duidelijke gerichtheid op het landschap, erfgoed en de verbinding van de dorpskernen en haar inwoners.

Voor dit doel hebben we een gedegen marketingplan opgesteld (bijgevoegd) en willen wij dankbaar gebruik maken van het impactonderzoek waarvoor ASML – Brabant C de mogelijkheid biedt als onze aanvraag wordt goedgekeurd.

Daarnaast beschouwen wij de professionele kunstenaars die medewerking hebben toegezegd voor de editie van 2026 als onze ambassadeurs om ook voor de komende edities medewerking te verkrijgen van collega-kunstenaars.

2. Streven naar een groei van het aantal bezoekers waarbij we streven naar 16.000 bezoekers van de editie in 2026 en vervolgens circa 20.000 in 2028.

We zien hiervoor een reële potentie omdat we ons nadrukkelijker willen presenteren in de Brainport regio, maar ook de aangrenzende Vlaamse regio. Hierop hebben we ons tot dusverre nog nauwelijks gericht terwijl we wel al samenwerken met Vlaamse kunstenaars en Natuurgrenspark De Groote Heide. Met meer bezoekers creëren we meer impact en nieuwe verdienmogelijkheden.

Wat betreft de jongeren streven we naar een duidelijke toename, als bezoeker en/of deelnemer. Zoals elders gemeld hebben we een goede relatie met de lokale 8 basisscholen en lokale jeugdorganisaties (o.a. jongerenwerk). Een professionele kunstenaar geeft workshops op middelbare schoolniveau (VWO 5) bij het EckartCollege en ook op de International School (Eindhoven) waarbij een Folly wordt gebouwd die op de Kunstroute wordt opgeteld. Daarnaast krijgen leerlingen van onderwijsinstellingen (als het Sint Lucas, Fontys, Conservatorium Tilburg) die een creatieve of culturele studie volgen, een uitnodiging om bij te dragen aan het programma in oktober. We bieden hun zowel een podium als eventuele stageplaatsen.

3. Om onze maatschappelijke impact te vergroten verder investeren in strategische, duurzame samenwerkingsrelaties met maatschappelijke organisaties, het onderwijsveld en cultuurinstellingen.

We werken nu al nauw samen met uiteenlopende organisaties als het Regionaal Instituut Cultuur- en Kunsteducatie (RICK), Bibliotheek Dommeldal, de 8 basisscholen in Heeze-Leende, Vluchtelingenwerk, Natuurbegraafplaats Schoorsveld, Heemkundekring, Staatsbosbeheer, Kunstkring Eymerick, IVN, Centrum Epilepsiewoonzorg Kempenhaeghe, Toneelvereniging KNAL, Zorglandgoed 't Huisven, ateliers en galeries, Jongerenwerk Heeze-Leende, dorpshuizen en de muziekgezelschappen van Heeze, Leende en Sterksel, horecaondernemers enz. Zij zijn, mét de inwoners van onze gemeente in verschillende rollen van belang

---

<sup>5</sup> Beleidsplan voor 2024 – 2028 opgesteld, de artistieke kwaliteit geborgd door aantrekken van professioneel artistiek leider, alle kernen nu betrokken bij de route, een breed en divers netwerk opgebouwd met uiteenlopende partners (voor alle onderdelen van het programma) en met ondersteuning van Kunstloc (via een kennisvoucher) stappen gezet om de organisatie verder te professionaliseren en duurzamer op te zetten.

voor het welslagen van “Kunstsmullen 2.0”. Zij leveren een bijdrage aan het programma en zijn ambassadeurs van ons evenement. We breiden de samenwerking met de ‘cultuurmakers’ in onze gemeente (amateurs in beeldende kunst, muziek, literatuur, dans en theater) uit. Daarnaast zien we ook o.a. partijen als toeristenorganisaties, ondernemers en verenigingen als nieuwe, aan ons te binden samenwerkingspartners.

Een organisatie als het RICK adviseert bijvoorbeeld ook over de opzet en inhoud van ons programma-onderdeel “projecten achter de schermen” (zie pagina 45 van programmaboekje 2024 [Programma 2024](#))

4. Het toekomstbestendig maken op bedrijfseconomisch vlak door gerichte en professioneel ondersteunde initiatieven om sponsors, fondsen en donateurs meerjarig aan ons te binden.

Voor dit doel hebben we bijvoorbeeld onze sponsorcommissie versterkt en richten we ons naast de lokale ondernemingen ook op de grote bedrijven in de Brainportregio waarvan werknemers in onze gemeente wonen. Daarnaast laten we ons ondersteunen door een professionele en zeer ervaren fondsenwerver (Marianne Muller [LinkedIn](#) van [Bureau MORE](#) <sup>6</sup>en willen we, als onderdeel van de totale financieringsmix, verkennen voor welke onderdelen van het programma we in de toekomst entree kunnen vragen.

## 2. BEOOGDE MAATSCHAPPELIJKE IMPACT

Over de periode van de hele maand dat ons evenement plaatsvindt (oktober 2026) komen alle vier de impactdoelen tot hun recht. We specificeren hierna met name doel 2 hoe we onze bijdrage zien voor “Het verminderen van barrières voor cultuur, om de toegang tot cultuur te verbeteren” en voor “inclusieve samenleving”. Een uitgebreide toelichting (op alle maatschappelijke doelstellingen) is opgenomen in het afzonderlijk bijgevoegde Impactstatement.

### Het verminderen van barrières voor cultuur, om de toegang tot cultuur voor inwoners van de regio te verbeteren

Wij nodigen heel actief IEDEREEN uit om **gratis te komen kijken en ook zelf deel te nemen**. Daarmee verbeteren we, letterlijk en figuurlijk, de toegang tot culturele activiteiten. De getoonde werken zijn van hoog artistiek niveau, maar toch toegankelijk. Geïnspireerd door de kunstenaars en kunstwerken in het Hoofdprogramma, met hantering van dezelfde benadering vanuit het landschap en thematiek, stimuleren wij plaatselijke (amateur)kunstenaars, muzikanten, theatermakers, schrijvers, filmers, fotografen, om hun werk en producties te tonen op allerlei locaties langs de route in het Parallelprogramma. We betrekken hierbij vooral jonge mensen en scholieren intensief. Zij nemen dan weer hun hele familie mee naar Kunstsmullen; mensen die anders niet zo snel in aanraking zouden komen met Kunst en Cultuur.

### Een positieve bijdrage tot een inclusieve samenleving

IEDEREEN is welkom! Zowel in de organisatie als uitvoering en toegang. Vrijwilligers van diverse achtergrond uit de verschillende dorpskernen werken samen aan de programmering en productie van Kunstsmullen. Zij bemannen bestuursposten en werkgroepen. Zo ontstaan nieuwe samenwerkingsvormen en meer sociale cohesie binnen en tussen de dorpskernen. Interactie tussen de unieke dorpsculturen binnen de gemeente wordt hierdoor gestimuleerd. Wij zijn de enige organisatie die dit tot heden heeft weten te bereiken. Daarnaast werken wij nauw samen met uiteenlopende organisaties om mensen voor wie het minder vanzelfsprekend is deel te nemen aan dit type activiteiten ook erbij te betrekken en actief te laten participeren. Voorbeelden hiervan zijn o.a. Cordaad- Vluchtelingenwerk (Samen koken, maar ook beeldhouwen e.d.) en Zorglandgoed 't Huisven, waar mensen met een afstand tot de maatschappij worden begeleid. (Zij maken een kunstwerk en houden een open huis met demonstraties van vervaardigd werk en installaties.)

---

<sup>6</sup> Enkele referentieprojecten: Verbeeldingsroute Terneuzen, Stedelijk Musuem Breda, Schoenenmuseum Waalwijk, Noordkade Veghel, Nationaal Monument Kamp Vught

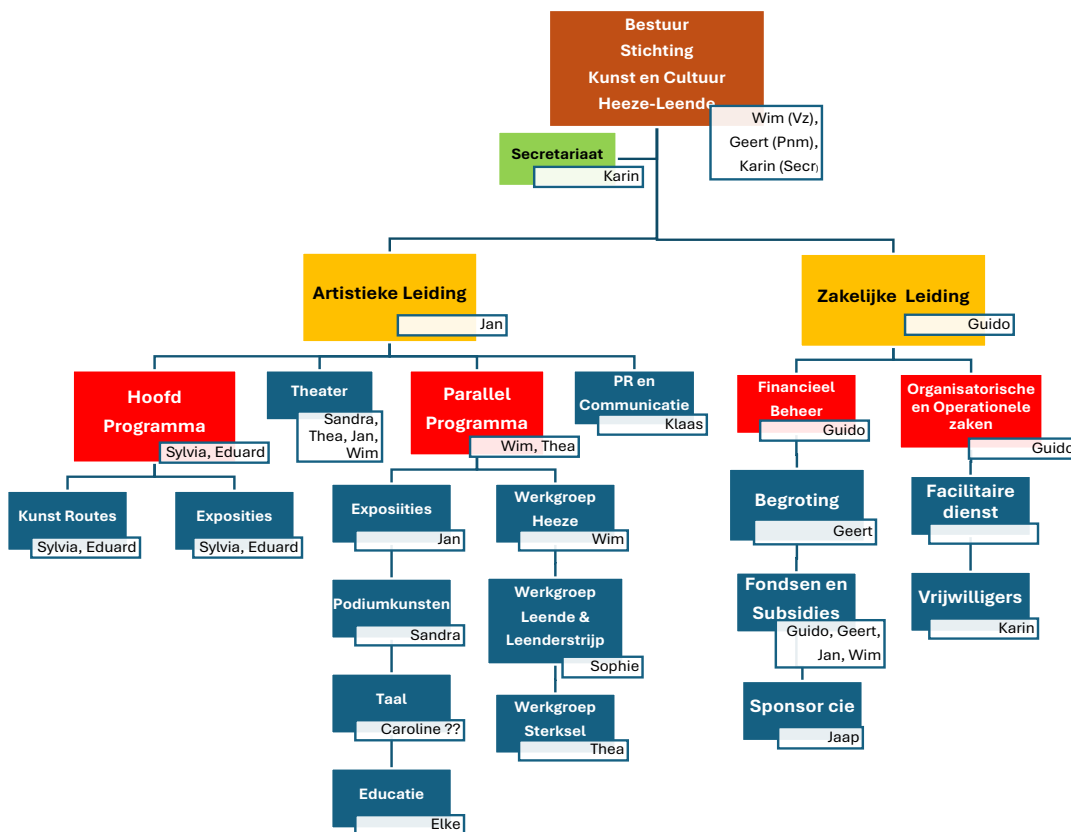
Verder bieden wij inwoners en patiënten en begeleiders van Epilepsie Centrum Kempenhaeghe en woongemeenschap Kloostervelden de gelegenheid om deel te nemen aan activiteiten. (buddy projecten, musiceren, tentoonstellingen vanuit het eigen atelier enz.)

### 3. BESCHRIJVING VAN HET TEAM

#### 3.1 Algemeen

“Kunstsmullen 2.0” wordt georganiseerd door de stichting Kunst en Cultuur Heeze-Leende. Het bestuur van deze stichting bestaat uit Wim van Ekelen (voorzitter), Karin Rademaker (secretaris) en Geert van Eijk (penningmeester). We hanteren het zogenoemde bestuur-directiemodel: Het bestuur is verantwoordelijk voor voorbereiding, vaststelling en uitvoering van het beleid. De uitvoering is gemandateerd aan een artistiek leider (Jan van Hoof) die de programmacommissie aanstuurt en een zakelijk leider (Guido van Brakel) die verantwoordelijk is voor alle ondersteunende activiteiten.

Verder werken wij langjarig samen met een ervaren professionele curator (Sylvia Vrooyink) en voor de editie 2026 met een even ervaren gastcurator (Eduard Sweep). De curatoren, artistiek leider en zakelijk leider werken op ZZP-basis voor de stichting; de overige functies zijn onbezoldigd. De stichting onderschrijft en volgt de Governance Code, Code Diversiteit en Inclusie en Fair Practice Code voor Cultuur. De stichting heeft een culturele ANBI status.



#### 3.2 Artistieke en zakelijke leiding

De artistieke leiding is in handen van Jan van Hoof (1957). Hij is beeldend kunstenaar, vormgever en programmeur en heeft meer dan 30 jaar ervaring in het programmeren van en leidinggeven aan grote kunst & cultuur evenementen als Fabriek Magnifique en Het VerhAal in Veghel.

Daarnaast is hij meer dan 30 jaar artistiek leider van de Compagnie in Meierijstad met tentoonstellingen binnen en buiten en is hij ruim 15 jaar (tot 1 januari 2025) werkzaam geweest als programmeur en artistiek leider van het professioneel programma beeldende kunst op de Noordkade in Veghel. Ook is hij

meer dan 20 jaar actief als projectleider en adviseur kunst in de openbare ruimte in de provincie Noord-Brabant (Bels Lijntje) en in Meierijstad bij de Kunst Stichting Meierijstad.

Verder is hij actief als vormgever toneelbeeld bij producties van verschillende landelijke theatergroepen (zoals Het Filiaal Utrecht, Tryater Leeuwarden, de Toneelschuur Haarlem, Bellevue Amsterdam, de Theatercompagnie Amsterdam, Het Groot Hoofd Veghel/Den Bosch). Jan van Hoof heeft een groot netwerk opgebouwd met kunstenaars, vormgevers, kunst presentatieplekken, organisatoren, theatermakers, lokale – provinciale- en landelijke overheidsinstellingen, culturele instellingen en bedrijfsleven.

Hij heeft in 2024 ook al als artistiek leider van Kunstsmullen gefungeerd na als adviseur via een Kennisvouchere Kunstloc betrokken te zijn geweest in de professionaliseringslag van organisatie én het programma van Kunstsmullen.

Guido van Brakel is belast met de zakelijke leiding. Eerder begonnen en opgeleid als tekenleraar op de middelbare school, kreeg hij na enkele jaren door dat zijn hart vooral lag bij de organisatie in het onderwijs. Nog tijdens zijn docentschap behaalde hij zijn MBA ( NCOI Business School), werd hij hoofd administratie bij Quirijn, en later adjunct-vestigingsdirecteur van de Burgh, om vanaf 2016 als directeur bedrijfsvoering van het Augustinianum te Eindhoven (Stichting Carmelcollege) werkzaam te zijn tot zijn pensionering in maart 2025. Sinds dat moment is hij de gedreven en enthousiast zakelijk Leider van Kunstsmullen.

#### **4. TOELICHTING EN ONDERBOUWING VAN DE CRITERIA**

##### **4.1 Maatschappelijke impact**

We hebben in het bijgevoegde Impact statement onze bijdrage aan de maatschappelijke doelstellingen van ASML – Brabant C uitgebreid toegelicht. Hierna is daarom een korte, aanvullende onderbouwing van dit criterium opgenomen.

Met het inspirerende landgoed Kapellerput als kloppend hart wordt een route ontwikkeld die de kernen van de gemeente Heeze-Leende met elkaar verbindt. Alles staat in het kader van bewustwording van je omgeving, van kijken om te zien, van schoonheid en waarde van het ons omringende landschap en ons erfgoed. We hechten veel waarde aan de verbinding die een kunstenaar met zijn werk weet aan te gaan met een specifieke locatie of het thema.

Het belangrijke parallelprogramma zorgt bij inwoners, (kunst) instellingen en maatschappelijke organisaties voor betrokkenheid en verbinding met het hoofdprogramma en Kunstsmullen als geheel. Voor Kunstsmullen is dit programma van eminent belang om iedereen uit onze samenleving te bereiken. Hele gezinnen maken kennis met hedendaagse beeldende kunst in relatie tot de (eigen) omgeving. Niet alleen een biënnale voor de ervaren kunstliefhebber, maar een voor alle leeftijden en uiteenlopende interesses. We hebben daarbij speciale aandacht voor de jongeren omdat wij van mening zijn dat samen in je jeugd kunst maken en kijken en beleven plezierig en zinvol is voor de rest van je leven. Het verbindt, brengt sociale veranderingen te weeg en ontwikkelt creativiteit en innovatie.

Wat onze bijdrage aan een inclusieve samenleving betreft vermelden wij verder nog dat we – met het oog op de internationale samenstelling van inwoners van de Brainportregio – teksten ook zoveel mogelijk in het Engels opstellen.

Verder houden wij nadrukkelijk rekening met mensen met een beperking door:

- Het programmaboekje en overige aanduidingen als bordjes bij de kunstwerken als ook de website leesbaarder maken voor mensen met een taalachterstand en slechtzienden;
- Gesproken teksten bij kunstwerken.
- Bij het inrichten van de Kunstwandroutes is zo veel mogelijk rekening gehouden met rolstoel-toegankelijkheid. Doordat veel kunstwerken in de vrije natuur zijn opgesteld, met smalle en onregelmatige wandelpaadjes verbonden, is het in de bosachtige omgeving vrijwel onmogelijk deze overal rolstoeltoegankelijk te maken. Op onze website is aangegeven welke routes en activiteiten rolstoel toegankelijk zijn.

#### 4.2 Culturele interventie en culturele kwaliteit

Qua artistiek niveau zijn wij vergelijkbaar met kunstevenementen als h3h, IJsselbiënnale, Into Nature, Lustwarande, Watou, maar toch anders. We profileren ons door duidelijke gerichtheid op het landschap, het (kunst)erfgoed en de verbinding van de (inwoners van) dorpskernen.

“Kunstsmullen 2.0” verbindt met de Kunstroute hedendaagse, betrokken beeldend kunstenaars op intrinsieke wijze met het historisch (kunst)erfgoed van de bijzondere gemeente Heeze-Leende. De route slaat bovendien letterlijk én figuurlijk bruggen tussen de verschillende kernen van deze omgeving. Dwars door een uniek, in oktober prachtig verkleurend landschap – hetzelfde landschap dat begin 20e eeuw al kunstenaars naar Heeze-Leende trok – voert de Kunstroute langs iconische inspiratiebronnen, zowel uit het verleden als het heden. Op deze bijzondere locaties (‘Ankerpunten’) presenteren we hedendaagse kunstenaars met nieuw, aangepast of bestaand werk. Zo wordt in Leenderstrip de Pelgrimskapel, omgeven door haar eeuwenoude bomenlaan, een plek van artistieke dialoog. In Heeze bieden Landgoed Kapellerput en de mystieke omgeving van het Schoorsveld, met zijn verhalen en legenden, een rijke voedingsbodem voor (nieuwe) kunstuitingen. In Sterksel vormt het religieus-historische Kloostervelden een unieke setting, terwijl in Leende de open weilanden en oude boerderijen dienstdoen als betekenisvolle podia voor eigentijds artistiek onderzoek.

Met Kunstsmullen willen wij het DNA van de gemeente Heeze-Leende als kunstenaarsdorp nog sterker neerzetten en uitbouwen. We willen bijdragen aan het sociale leven in de gemeenschap én de kracht van het prachtige landschap in en rond Heeze-Leende benutten. Dat landschap vormt het decor én de inspiratiebron voor de kunst en kunstenaars die we selecteren.

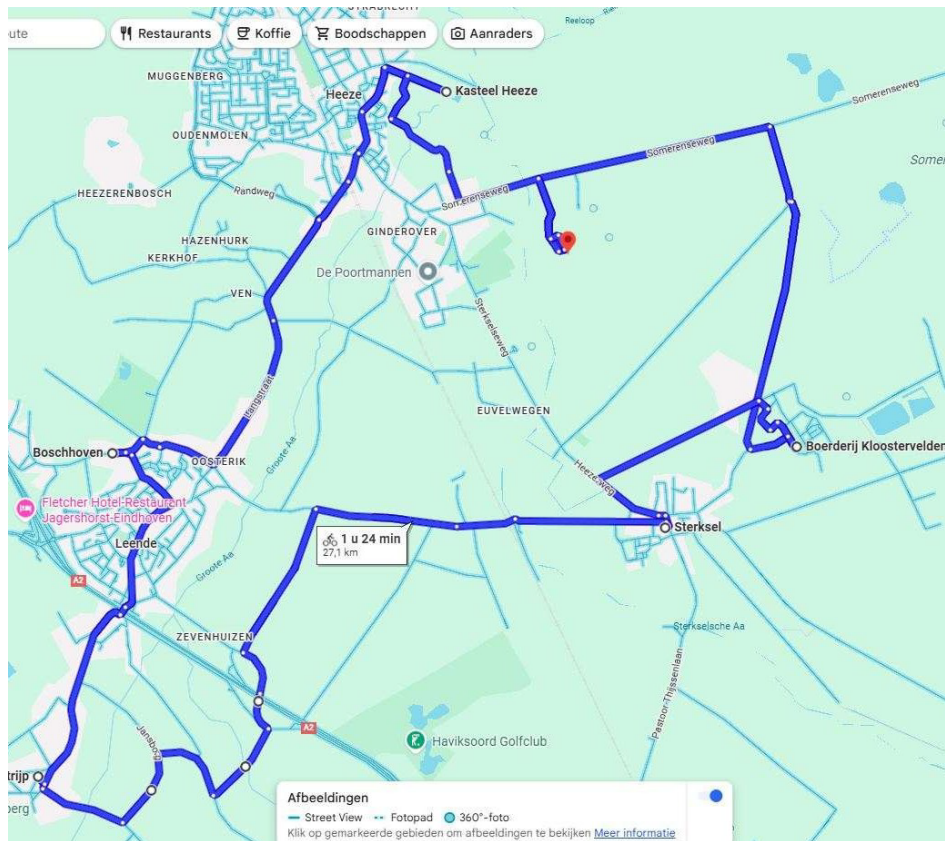
Wij nodigen specifiek hedendaagse beeldend kunstenaars uit die in staat zijn zich met en door hun werk opnieuw tot dit landschap en erfgoed te verhouden. De kunstenaars worden gevraagd tot artistieke reflectie of interventie, op natuur, ruimte en de veranderende betekenis daarvan binnen een actuele maatschappelijke en ruimtelijke context. Kunstenaars die met hun werk specifiek bij juist dat specifieke ‘Ankerpunt’ in de route passen. Doel is dus niet alleen het tonen van werk in een inspirerende omgeving, maar vooral ook het ontwikkelen en presenteren van kunst die in dialoog staat mét die omgeving. Zo heeft kunstenaar Hedy Hempe aangekondigd: *“Met behulp van allerlei soorten kaarten wil ik de verandering van het landschap, gedurende tenminste 200 jaar, van de gemeente Heeze onderzoeken. Ik ga aan de hand van historische kaarten, bodemkaart, geo-morfologische kaart, hoogtekaart, geologische kaart en kadasterkaart op zoek naar opvallende plekken in het landschap die tijdens de kunstroute met een infobord op zo'n ijkpunt gezet kunnen worden. Die plekken met betekenis kunnen variëren van een kruispunt van wegen, een archeologische vindplaats, een historisch monument, een oude boom, een leemkuil, een verdwenen gracht van een oud kasteel of een natuurlijk fenomeen, bijv. een geologische laag, een waterbron, etc.”*

De hierboven omschreven ‘Ankerpunten’ op de route door dorpen, bossen, heide en weilanden in Heeze-Leende zijn plekken met een geschiedenis. De vele kunstenaars die begin 20<sup>ste</sup> eeuw naar dit gebied trokken legden hun Impressies van deze specifieke plekken vast. Hoe interpreteren de hedendaagse kunstenaars deze plekken? Een interessante vraag waarop “Kunstsmullen 2.0” antwoorden geeft.

Locatie + kunstenaars:	(NW=Nieuw Werk, BW = Bestaand Werk)
Leenderstrip:	Peter Huibers (BW), Erik-Jan Roodbol(BW)
Heeze Kapellerput:	Karin van der Molen(NW), Tim Stoop(BW), Metsje de Boer(BW+NW), Topp & Dubio(BW), Rob van Rijswijk,(BW), Catarina Garcia & Jim Du Pan(BW+NW)
Heeze Schoorsveld:	Klaas Kamphuis(NW), Rianne Schaaf(BW).
Sterksel:	Paula Biemans & Klaas Kloosterhuis(BW+NW), Natascha Waeyen(BW), Hedy Hempe(NW).
Leende:	Ellen Boersma(BW), Rob Verwer(BW+NW), Johan Sietzema(BW+NW), Louise te Poele(BW).

Op basis van bovenstaande ingrediënten ontstaat een beeldende kunstroute van (inter)nationale signatuur, met werk van erkende professionele kunstenaars in combinatie met opkomend talent die functioneert als inhoudelijk en ruimtelijk raamwerk voor het totaalprogramma.

De totale fietsroute (zie kaart hieronder) is ongeveer 27 km, de respectievelijke wandelroutes zijn: Kapellerput 2,5 km, Kloostervelden ± 750 m., Leenderstrip ± 600 m. en Leende ± 600 m.



De stichting hanteert een overkoepelende inhoudelijke visie op actuele - ook binnen Heeze-Leende - maatschappelijke vraagstukken, in relatie tot kunst versus landschap, cultureel erfgoed, ruimtelijke transitie en ecologische bewustwording, ergo; het belang van kunst in het openbare domein. Bureau Berenschot: *“De vormen van meerwaarde van kunst en cultuur zijn (ook) in (dit) onderzoek naar voren gekomen als mogelijke bijdragen aan maatschappelijke opgaven die in Nederland landelijk en lokaal spelen”* Stichting Kunst en Cultuur Heeze-Leende vindt die bewustwording van je omgeving met erfgoed, natuur, milieu, ruimtelijke ordening, tolerantie en omgang met elkaar, van belang.

Actuele onderwerpen waaraan we op een subtiele maar bewuste manier aandacht willen besteden.

Wat zich vertaalt in een aantal keuzes voor programmering. Veel hedendaagse kunstenaars tonen een grote mate van maatschappelijke betrokkenheid en schuwen niet zich met hun werk kritisch of relevant uit te laten over actuele issues. We brengen deze jonge en gearriveerde kunstenaars (nationaal/internationaal) met een scherp oog voor omgeving en bewoners op actuele hedendaagse wijze weer terug in Heeze-Leende. Waarbij we overigens kunstenaars die gewoon mooi en kwalitatief topwerk maken zonder die context, niet uitsluiten. Interessant voor kunstliefhebbers, inspirerend voor natuurvrienden en bij *elke* bezoeker de verbeeldingskracht aanwakkerend.

Per editie kiezen we voor een thematische invalshoek. Voor 2026 is dat het “ruimtelijk verkennen” zoals kunstenaars dat begin 20<sup>ste</sup> eeuw deden en kunstenaars dat begin 21<sup>ste</sup> eeuw doen...

#### 4.3 Cultureel ondernemerschap en duurzaamheid

Onder paragraaf 1.5 hebben we toegelicht hoe ons toekomstbeeld is. De daarin opgenomen activiteiten geven aan hoe wij kunstzinnig, cultureel, zakelijk en maatschappelijk rendement halen uit onze culturele activiteiten.

Onderdeel hiervan zijn:

- a. Het in stand houden en uitbouwen van strategische samenwerkingsrelaties. Dit doen we allereerst door een breed publiek maar ook participatie van het onderwijs, (kunst) instellingen, toerisme-organisaties, gemeente en andere overheden, bedrijven, horeca en provinciale instellingen.
- b. Door een aantrekkelijk en kwalitatief hoogstaand evenement te organiseren, is Kunstsmullen in staat om fondsen en sponsors aan zich te binden. Voor sponsors biedt Kunstsmullen verschillende mogelijkheden om zich te profileren voor en tijdens het evenement. Naast lokale, trouwe aan Kunstsmullen verbonden ondernemingen, richten wij ons voor de komende edities op grote(re) bedrijven in de Brainportregio (zoals ASML, NXP, Philips) waarvan (oud-)werknemers in onze gemeente wonen. Brede welvaart en een weldadig vestigingsklimaat in de regio buiten Eindhoven is immers in ieders belang. Kunst en cultuur speelt daarbij een prominente rol waaraan Kunstsmullen een significante bijdrage levert.

Wat de financiële ondersteuning door overige fondsen betreft: Vanuit het Mondriaanfonds is aangegeven dat ons project goed aansluit bij de voorwaarden van de deelregeling "Kunst en erfgoed festival". Zij willen echter niet te lang vooraf een aanvraag ontvangen, omdat hun beoordelingscommissie graag zo concreet en zeker mogelijk ziet wat de inhoud van het project is. De opgevoerde bijdrage van € 60.000 is - op hun advies - lager dan de maximaal haalbare 40% van de subsidiabele projectkosten. Wij achten het realistisch om met Zabawas en Cultuurfonds samen de resterende € 20.000 (voor geraamde opbrengsten vanuit andere fondsen) te verkrijgen.

- c. Tot een basis voor een gezonde (en duurzame) financieringsmix rekenen wij verder het genereren van publieksinkomsten en in overeenkomsten van afdracht door lokale horecavoorzieningen en het betaald verstrekken van informatiedragers en plattegronden voor het publiek.

Verder spelen wij dankbaar in op de rijke historie van Heeze-Leende op het gebied van gevestigde kunstenaars. Dat uit zich namelijk ook in de aanwezigheid van een aantal galleries. Drie van deze galleries zijn participant in het hoofdprogramma.

Hierbij benadrukken wij dat we een onderscheidende positie innemen naar de beoogde sponsors en donateurs. In vergelijking bijvoorbeeld tot het beeldend kunstfestival dat in 2023 en 2025 in het naburige Borkel en Schaft heeft plaatsgevonden (4 dagen, 1.500 bezoekers per editie) leveren wij een veel groter publieksbereik en hoger artistiek niveau.